

**UPUTSTVO ZA
MONTAŽU
BP2.EU**

**TRAPEZNE
PLOČE**

**T50/T55/T62/
T80/T90/T135/
T153/T160**

UPUTSTVO ZA MONTAŽU TRAPEZOIDNIH LIMOVA

1. Namena

Trapezoidni limovi proizvedeni od BLACHPROFIL 2 Sp. z.o.o. mogu se koristiti za izradu pokrivača krovova i spoljnih zidnih obloga. Upotreba i način proizvodnje proizvoda izrađenih od BLACHPROFIL 2 limova treba da odgovoraja tehničkim projektima uzimanjem u obzir važeće standarde, tehničke i građevinske propise, kao i preporuke predstavljene u odgovarajućem uputstvu.

2. Transport

Transport treba vršiti vozilima pogodnim za ovu namenu. Vozilo treba da ima otvor za utovar tereta kako bi olakšao utovari i istovara. Dužina ležišta za teret treba da odgovara veličini ploča po narudžbi (ploče se ne smeju protezati preko strana ležišta tereta). Ploče moraju biti osigurane kako bi se sprečilo njihovo pomeranje tokom transporta.

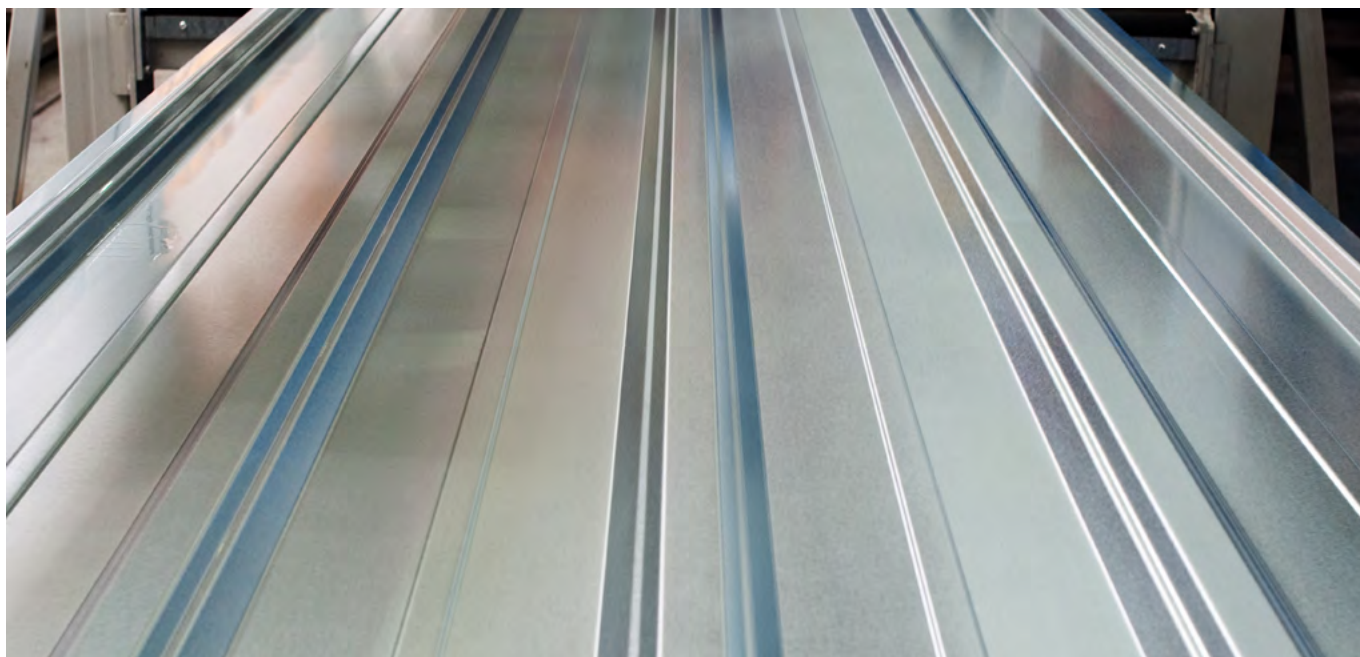
3. Skladištenje

Istovar treba izvršiti pomoću specijalizovane mehaničke opreme, poput dizalice ili viljuškara sa širokim razmakom viljušaka. Zabranjeno je klizanje jedne ploče o drugu, kao i o druge površine. Ako postoje ogrebotine, one se moraju osigurati dodirnom boje koja odgovara boji lima. Ploče ne treba čuvati u pakovanjima na otvorenom ili u prostorijama sa visokom koncentracijom vlage i čestom promenom temperature. Ploče treba čuvati u suvim i prozračnim prostorijama. Pakete limova treba položiti na drvene ili odstoynike od stiropora koji osiguravaju nesmetanu cirkulaciju vazduha. Obložene ploče u fabričkoj ambalaži ne smeju se čuvati duže od 3 nedelje od datuma njihove proizvodnje. Posle tog vremena, ambalažu treba iseći i ploče odvojiti odstoynicima kako bi se omogućila nesmetana cirkulacija vazduha. Pakovanja treba položiti sa nagibom tako da voda može slobodno teći sa njihovih površina u slučaju vlage. Maksimalno trajanje skladištenja ne sme biti duže od 5 meseci od datuma proizvodnje.

Poštivanje ovih pravila zaštitice ploče od oštećenja organskog premaza i korozije. Kao proizvođač, BLACHPROFIL 2 ne prihvata odgovornost za koroziju na metalnim pločama uskladištenim na način koji nije u skladu sa gore navedenim pravilima.

4. Sečenje

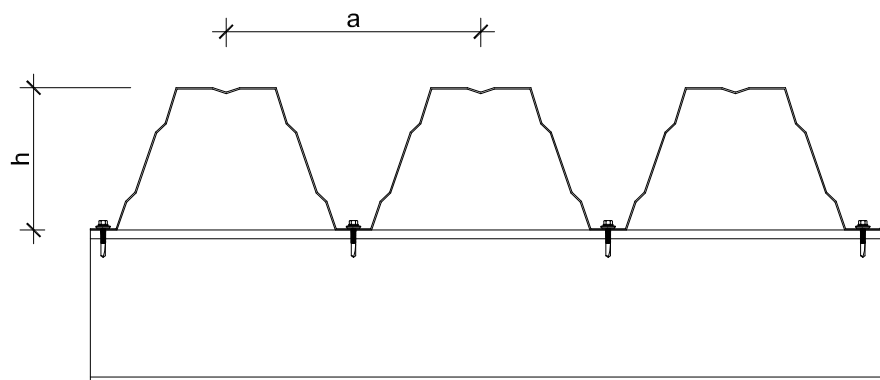
U trenutku isporuke kupcu, dimenzije trapeznih ploča su jednake onima navedenim u narudžbenici. Ako je na gradilištu potrebna dodatna obrada limova, preporučuje se upotreba tradicionalnih ručnih makaza, grickalica ili ručna cirkulaciona testera sa specijalnim sečivom koje ne izaziva termički efekat (nagli porast temperature). Alati koji izazivaju termički efekat, npr. ugaone brusilice nisu dozvoljene jer mogu prouzrokovati oštećenja na organskom i cinkovanom premazu koja rezultira procesom korozije. Kao proizvođač, BLACHPROFIL 2 preporučuje zaštitu svih izrezanih ivica zaštitnom bojom, uključujući na mestu fabričke seče.



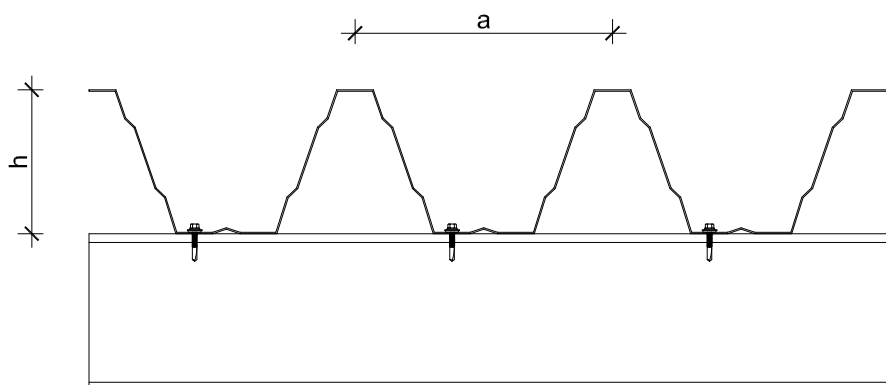
5. Montaža

Limovi se pričvršćuju na strukturne elemente, kao što su letve, nosači ili krovna i zidna konstrukcija pomoću samobušnja, samoukucavanja vijcima ili pištoljima za eksere. Pričvršćivač se postavlja u svaki donji preklop ploče (slike 1 i 2). Razmak nosača i broj i izbor pričvršnih elemenata treba da proizilaze iz konstruktivnog dizajna uzimajući u obzir uslove opterećenja u kojima će se ploča koristiti.

SLIKA 1. Primer izgleda pričvršćivača. Izolovani krov (POZITIVNO postavljanje ploče).



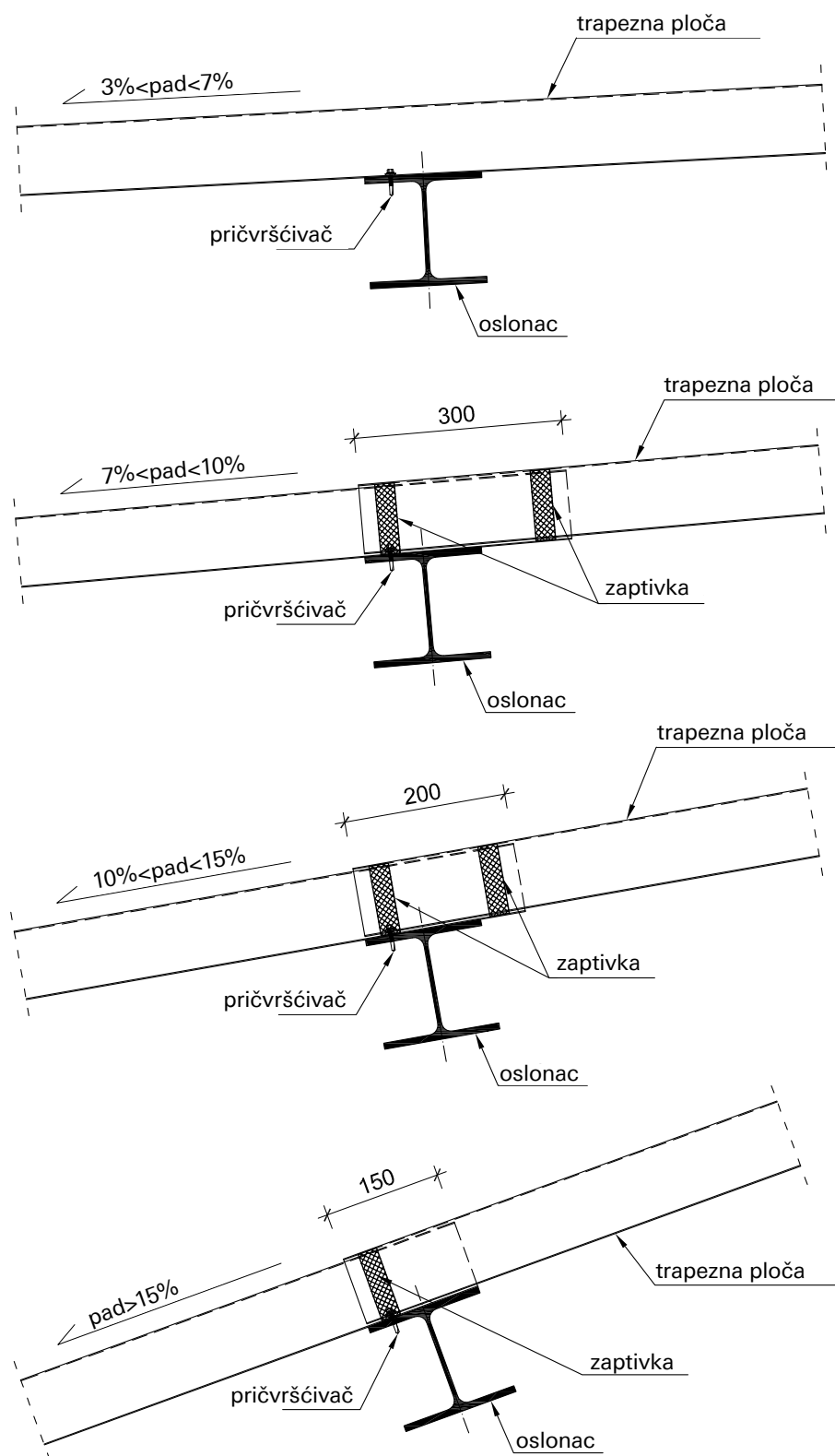
SLIKA 2. Primer izgleda pričvršćivača. Neizolovani krov (NEGATIVNO postavljanje ploče).



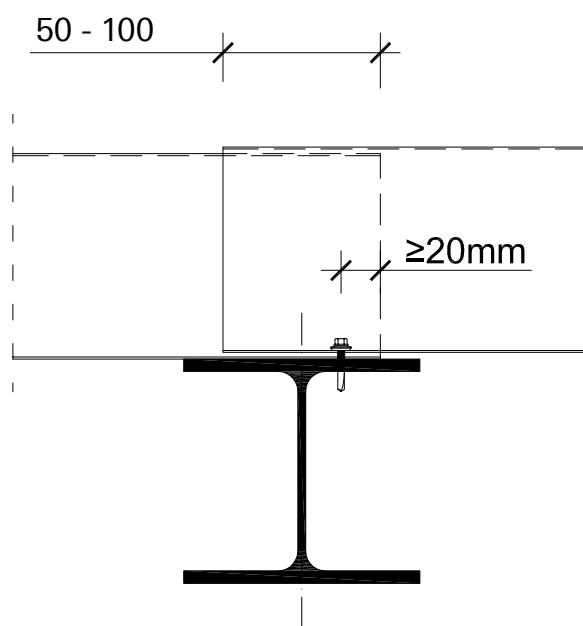
Preklapanja limova duž dužine lima (za krovove gde je lim gornji sloj obloge) mogu se napraviti uzimajući u obzir uslove predstavljenim u Slici 3.

SLIKA 3. Primer veličine preklapanja ploče u zavisnosti od ugla nagiba krovnog pokrivača.

Preklapanja dužine lima (za krovove gde je lim nosivi element za izolaciju) zavise od širine nosača i treba biti od 150 do 300 mm. Spajanje limova između sebe treba izvršiti pričvršćivačima u iznosu od najmanje 1 po talasu.



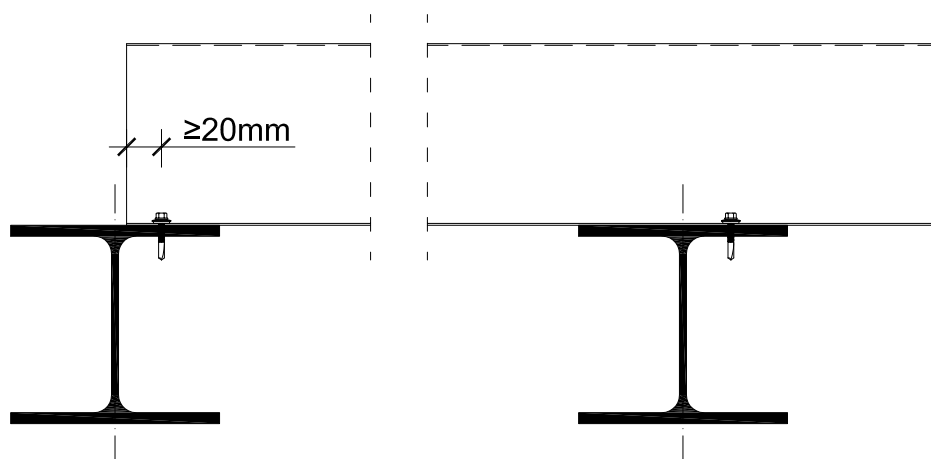
SLIKA 4. Primer veličine preklapanja limova na izolovanom krovu - metoda ugradnje limova sa vezom preko srednjeg oslonca.



SLIKA 5. Minimalne širine nosača ploče.

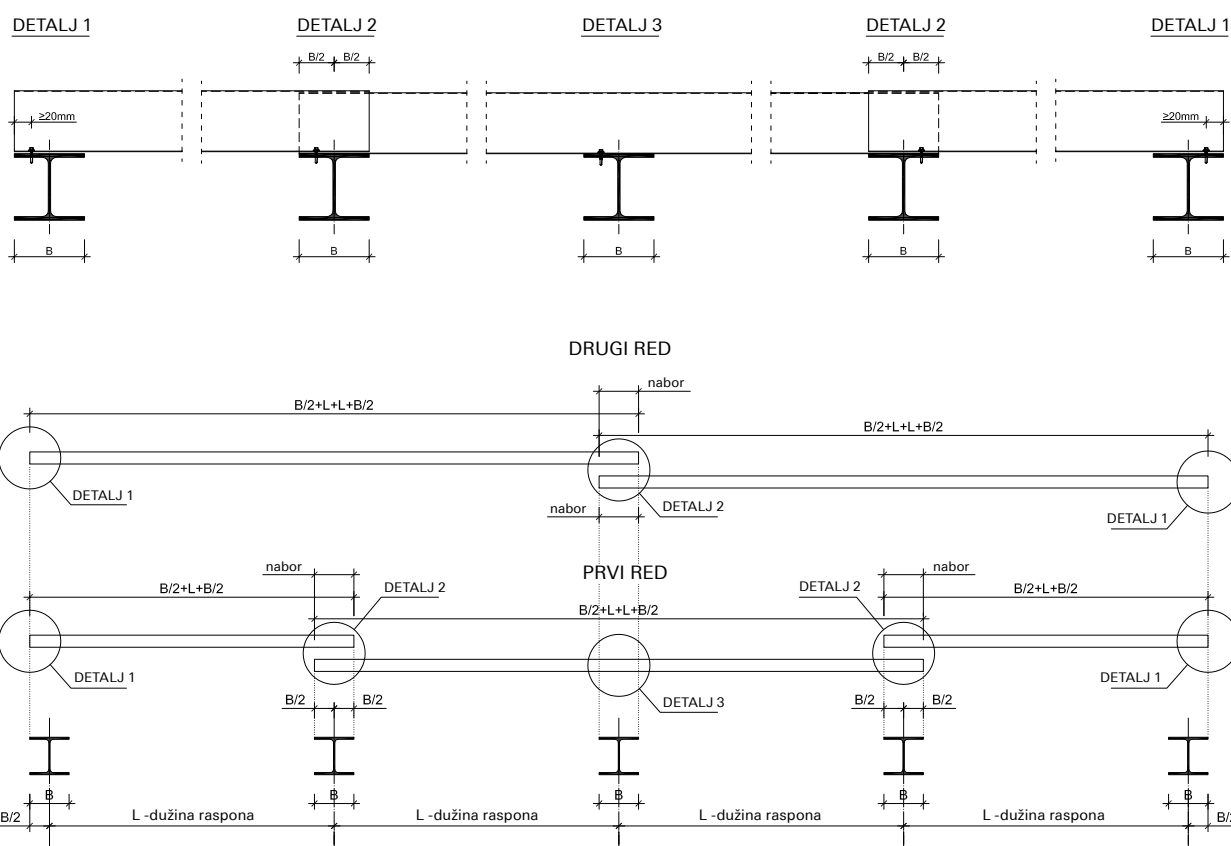
Zid	100
Drvo	60
Čelik / armirani beton	40 - profili $\leq T80$
Čelik / armirani beton	60 - profili $\geq T90$

Zid	100
Drvo / čelik / armirani beton	60

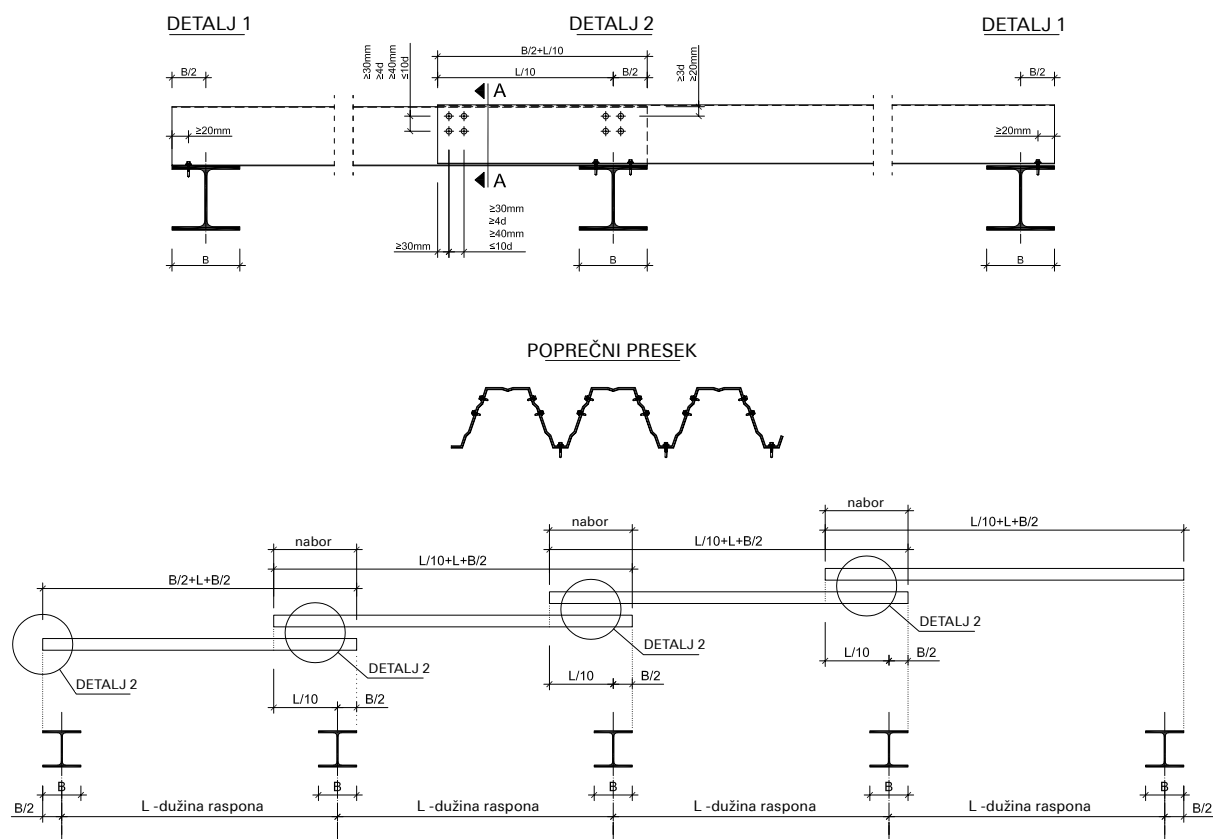
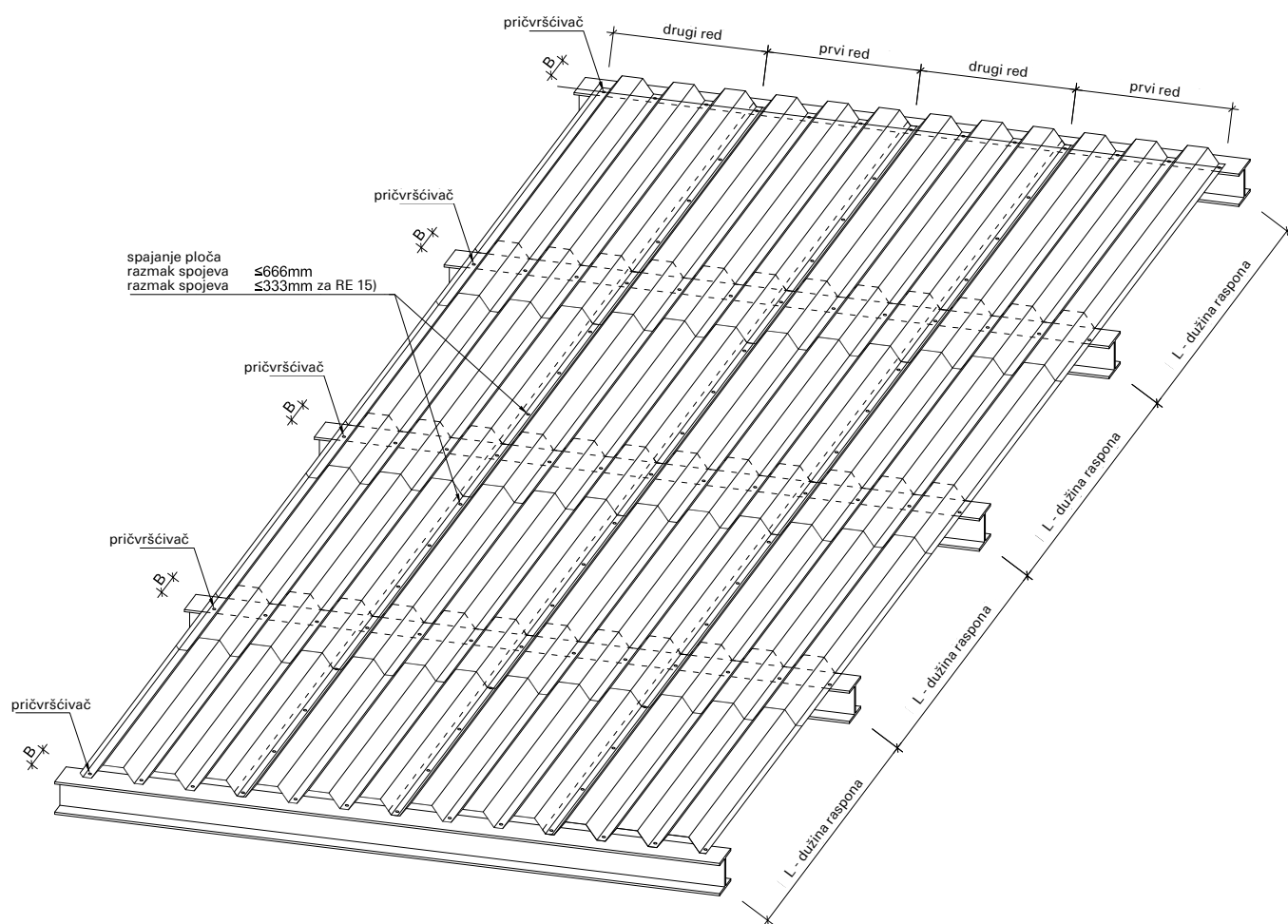


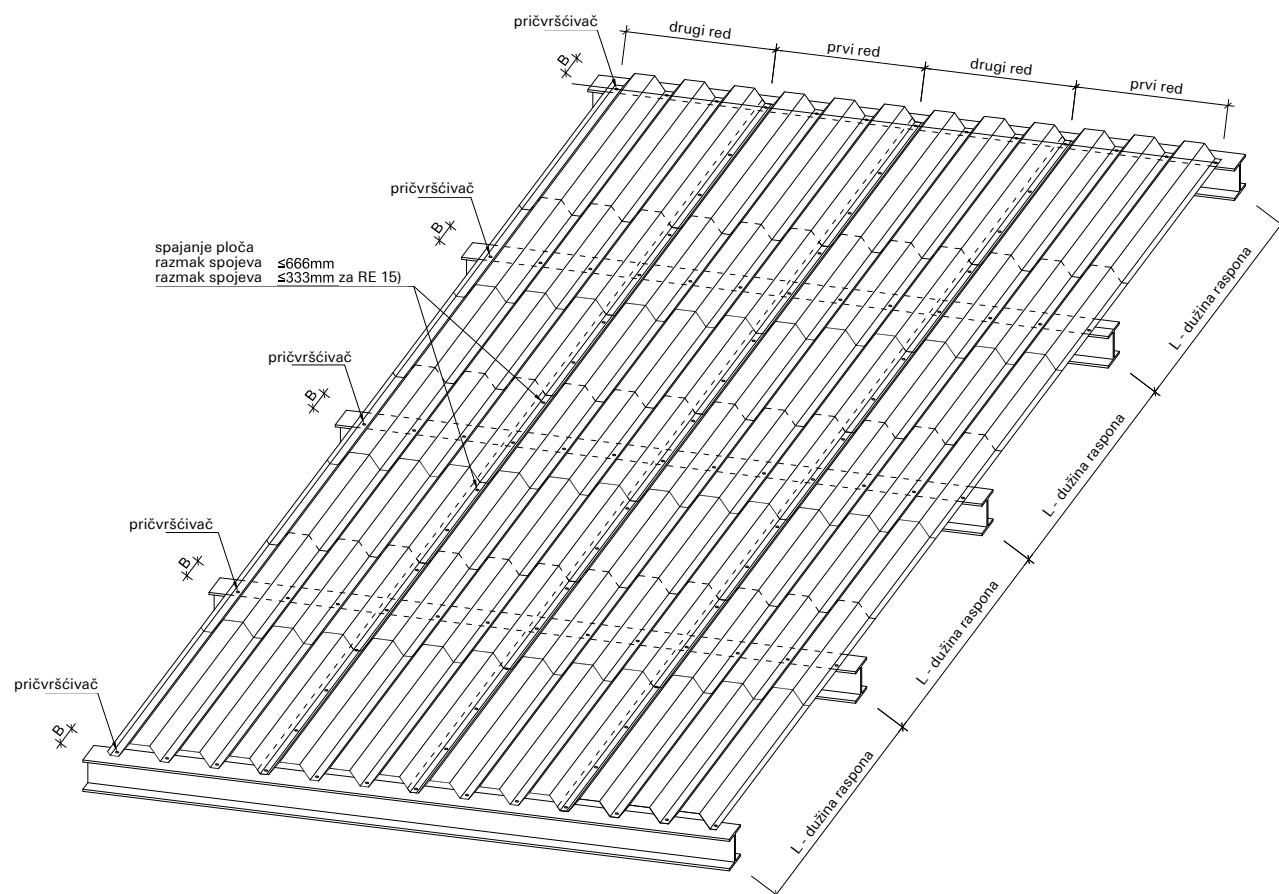
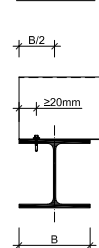
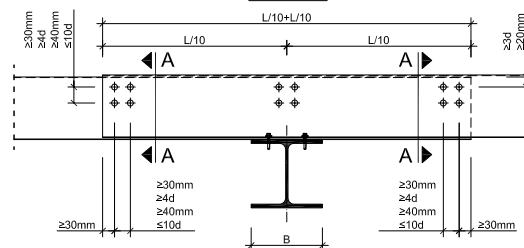
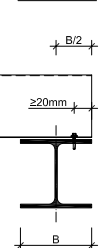
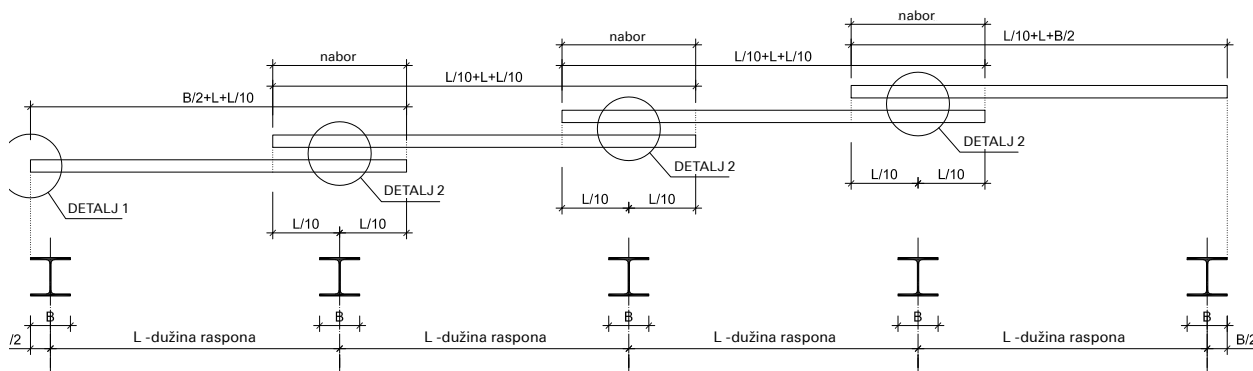
KRAJNI OSLOKAC

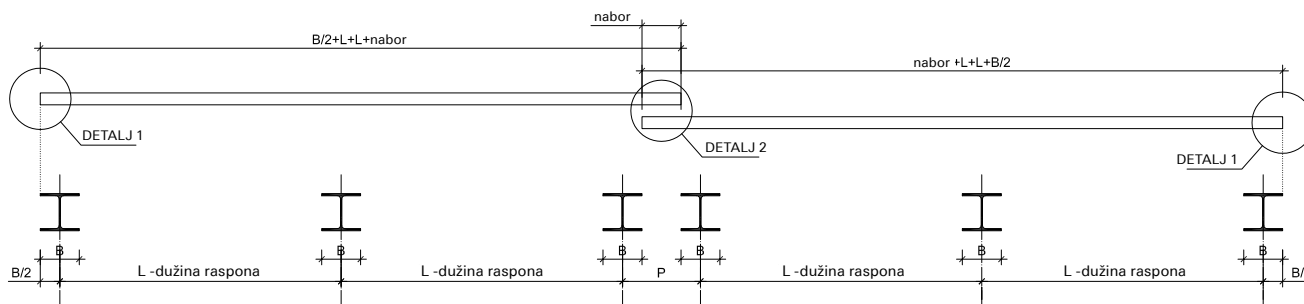
MAĐUOSLOKAC



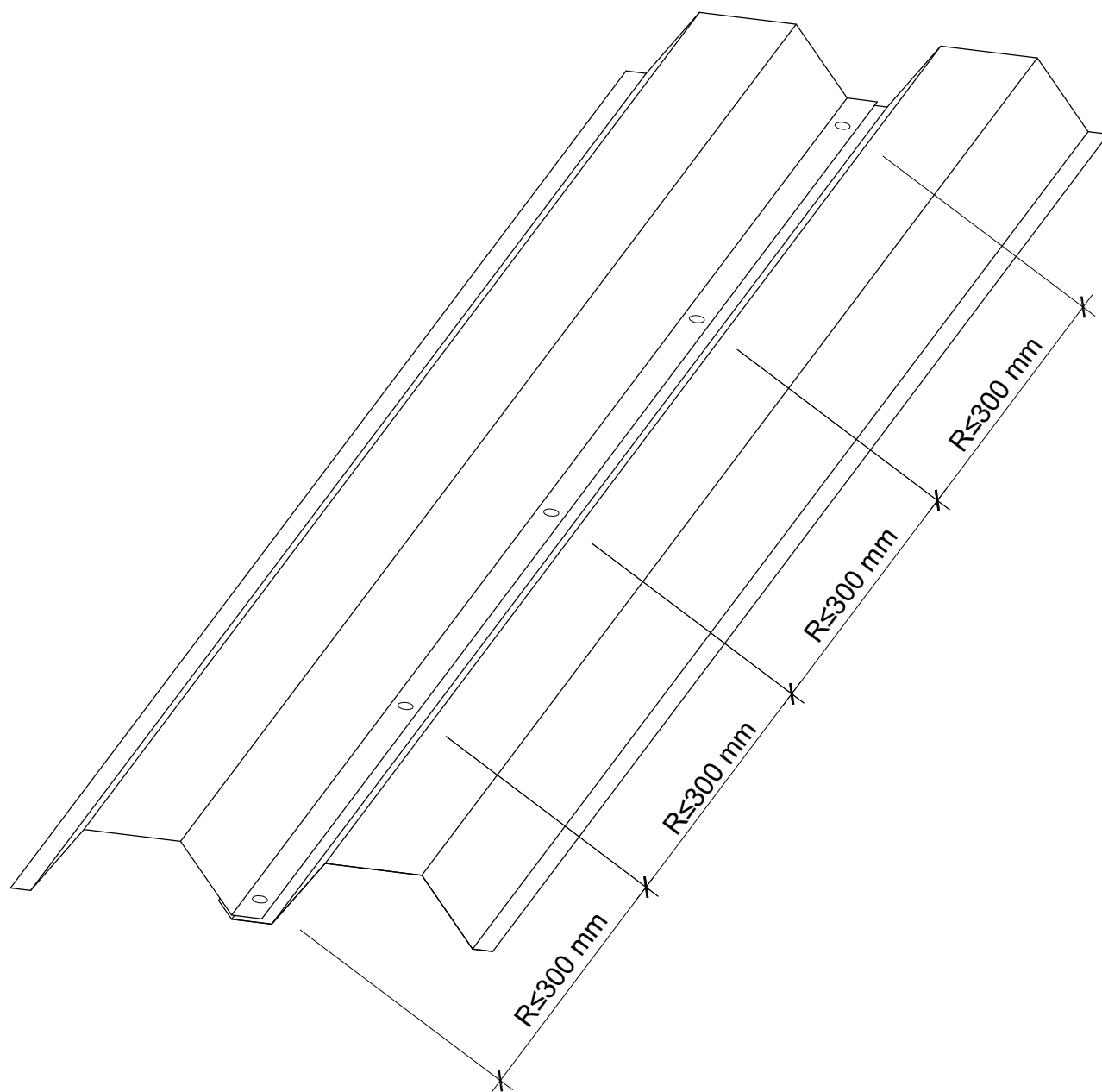
SLIKA 7. Ugradnja limova sa jednim ojačanim spojem na međusloncu.

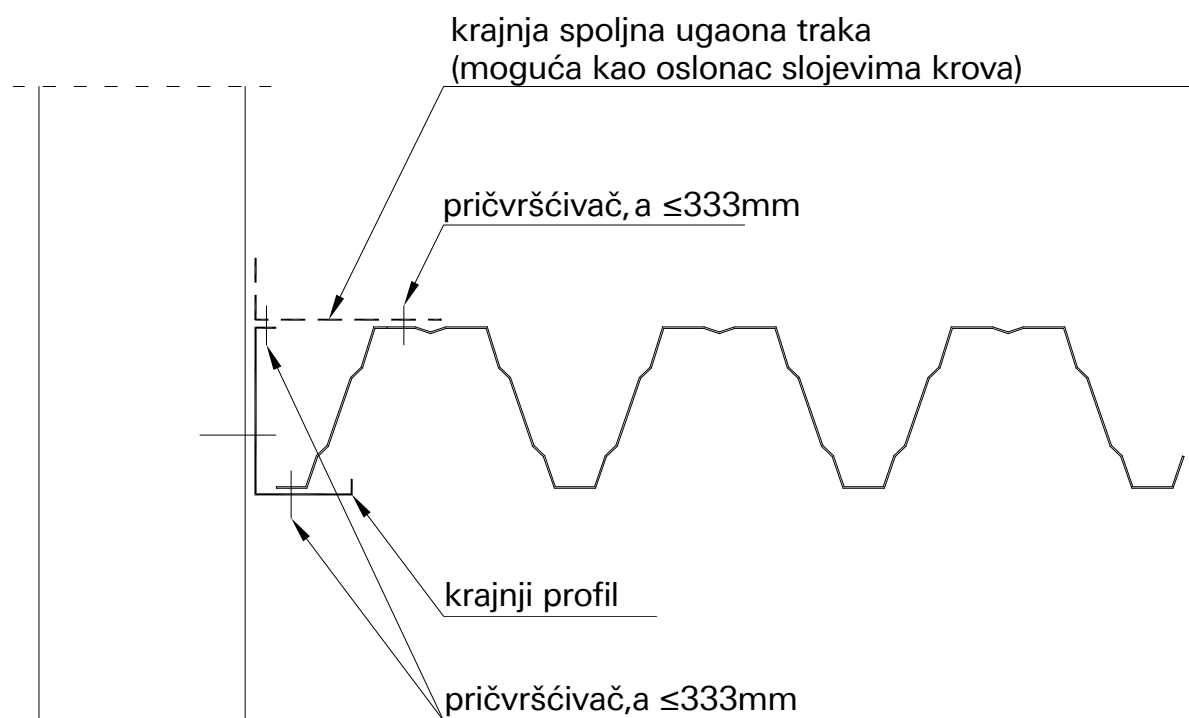
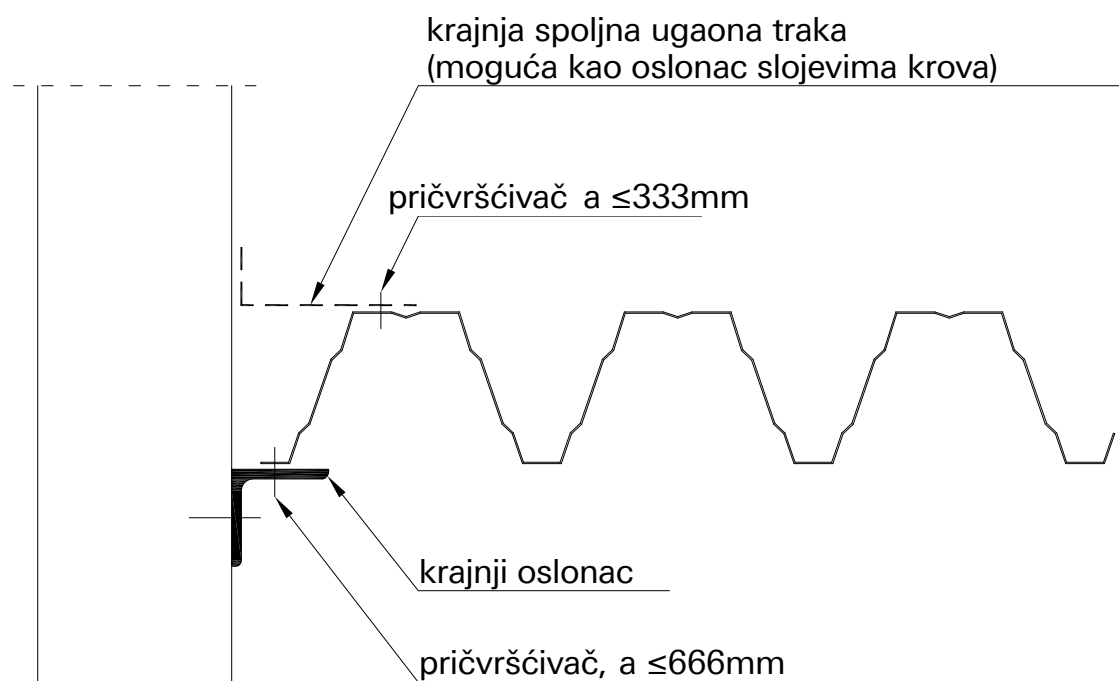


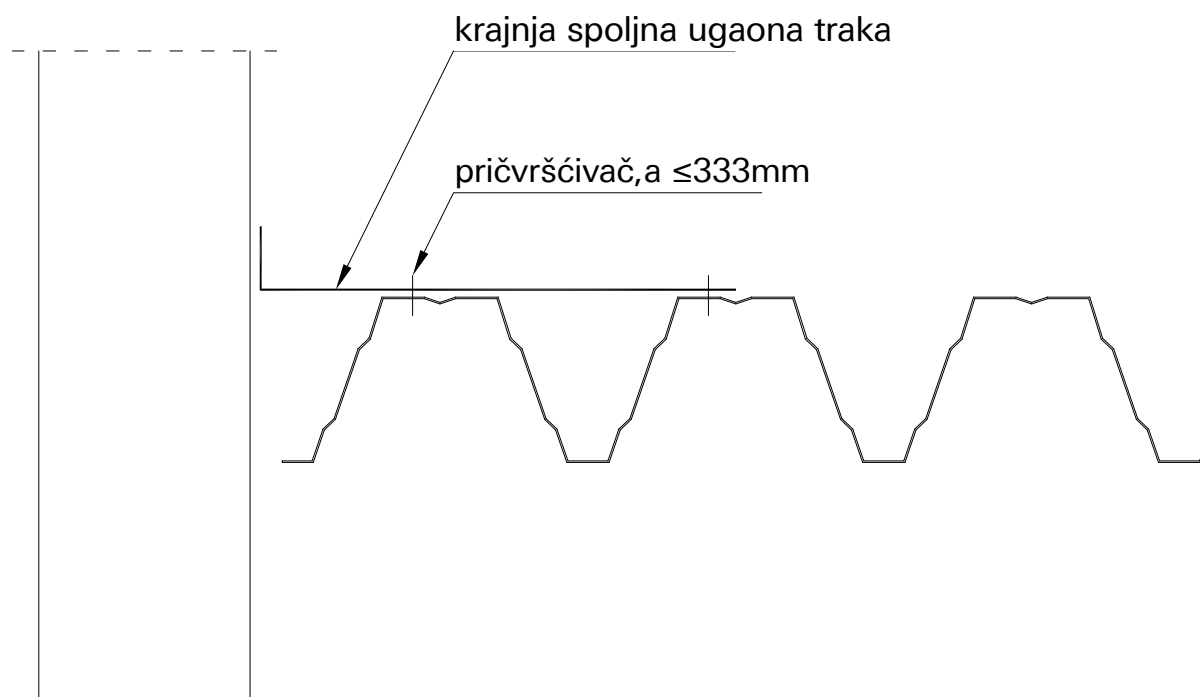
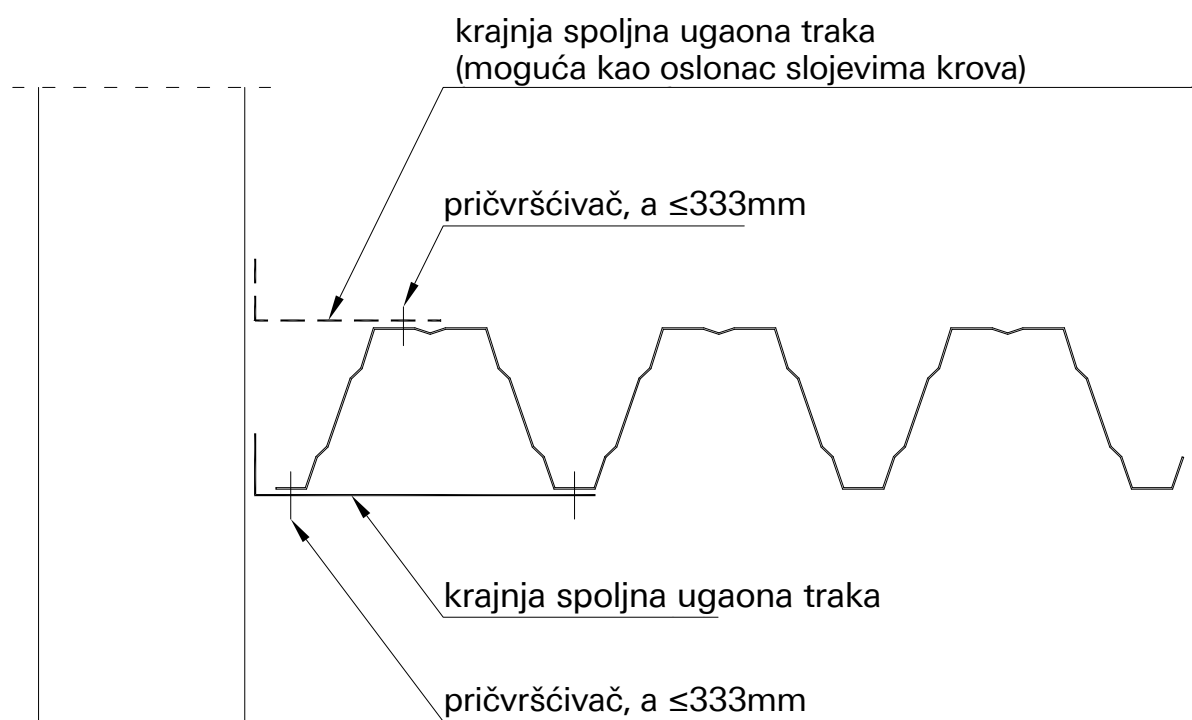
SLIKA 8. Montaža ploča sa dvostrukim ojačanim spojem na međuosloncu.

DETALJ 1

DETALJ 2

DETALJ 1

POPREČNI PRESEK A-A


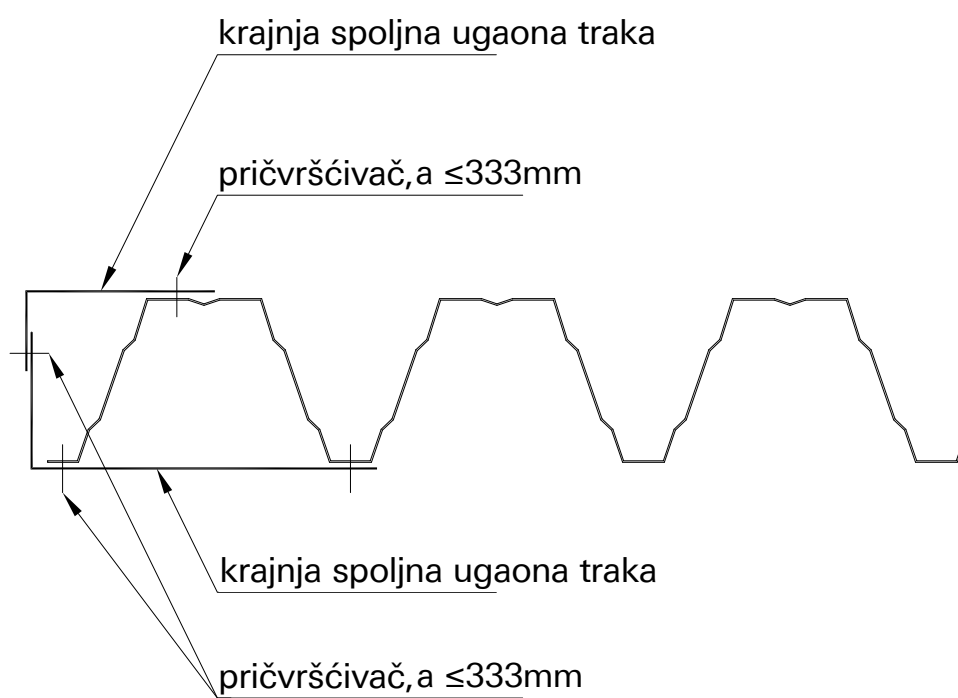
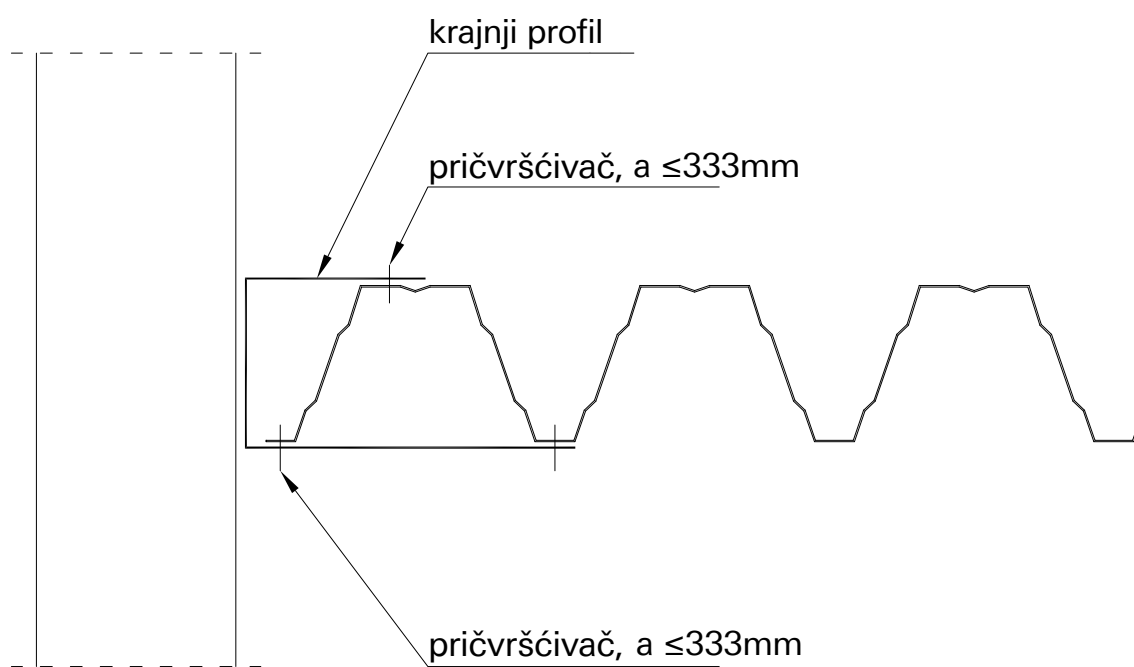


SLIKA 10.Raspored pričvršćivača kako bi se osigurala vatrootpornost RE15.



SLIKA 11. Učvršćivanje slobodne ivice ploče - primeri.






SLIKA 12. Primer dijagrama izolovanih slojeva krova.

